

RAPPORT *d'activité* 2025



Clinique des Augustines



Clinique
des Augustines
MALESTROIT

HAS
HAUTE AUTORITÉ DE SANTÉ
**Haute
Qualité
des soins**

Établissement
certifié avec mention

SOMMAIRE

ÉDITO	Page 3
--------------------	--------

PRÉSENTATION DE LA CLINIQUE **PAGES 4-7**

OFFRES DE SOINS	Page 4
Filière gériatrique.....	Page 4
Filière plaies chroniques & cicatrisation.....	Page 4
Filière soins palliatifs.....	Page 4
Filière rééducation et réadaptation.....	Page 4
Filière coordination médicale.....	Page 4
Imagerie.....	Page 4

CHIFFRES CLÉS 2025..... Page 5-7

Activités.....	Pages 5-6
Professionnels.....	Page 7
Résultats financiers.....	Page 7

ZOOM SUR L'ANNÉE 2025 **PAGES 8-11**

ÉVÉNEMENTS & FAITS MARQUANTS..... Pages 8-11

NOS PATIENTS..... Pages 12-13

Profil des usagers.....	Page 12
Alimentation.....	Page 12
Satisfaction des patients.....	Page 13

NOS ÉQUIPES..... Page 14

Qualité de vie au travail - Prévention & Attractivité.....	Page 14
Alimentation.....	Page 14

NOTRE DÉMARCHE QUALITÉ..... Page 15

Indicateurs de qualité et de sécurité des soins (IQSS).....	Page 15
Campagne de vaccination hiver 2025-2026.....	Page 15
Les semaines de la sécurité.....	Page 15
Évaluation des pratiques professionnelles (EPP).....	Page 15

TRAVAUX DES COMMISSIONS..... Page 16

RAYONNEMENT TERRITORIAL..... Pages 17-18

Hôpital de proximité.....	Page 17
Centre expert plaies départemental.....	Page 17
Coordination de la filière gériatrique territoriale.....	Page 18
Habilitation de la Maison Sport-Santé.....	Page 18

MÉCÉNAT & ENGAGEMENTS SOLIDAIRES EN 2025..... Page 19

LES PROJETS 2026 **PAGE 19**

EDITO

“



2025 constitue pour la Clinique des Augustines, une année charnière à la fois riche d'actions majeures et tournée résolument vers l'avenir. Elle a été marquée avant tout par un travail collectif de taille : **l'élaboration du nouveau Projet d'Établissement pour la période 2026-2030.**

Ce projet, fruit d'une large concertation associant les professionnels, les représentants des usagers et les instances, traduit notre ambition commune : renforcer la qualité et la sécurité des soins, développer des parcours innovants, consolider notre ancrage territorial et affirmer pleinement notre identité au service des patients. Sa rédaction a mobilisé l'ensemble des équipes tout au long de l'année, dans un esprit de dialogue, d'exigence et de responsabilité.

Au-delà de cette dynamique prospective, 2025 a été une année d'engagement quotidien auprès des personnes accueillies au sein de la Clinique. **Dans un contexte budgétaire et RH particulièrement contraint**, les professionnels de l'établissement ont fait preuve d'une remarquable capacité d'adaptation, d'un sens profond du service et d'une solidarité exemplaire. **Cette année a été également jalonnée par des réalisations concrètes telles que le déploiement du scanner et du parcours santé**, contribuant ainsi à l'amélioration continue de la prise en charge des personnes en situation de vulnérabilité.

L'année 2025 s'est inscrite dans la continuité du développement de nos partenariats avec les acteurs institutionnels et de santé.

Cette dynamique territoriale, appelée à se poursuivre, constitue un appui important pour répondre aux besoins d'un territoire en évolution et garantir des conditions de soins optimales. C'est aussi **le renforcement du partenariat entre la Clinique des Augustines et la Clinique Saint-Yves**, qui s'est concrétisé par la mise en place d'une Direction générale commune aux deux établissements. Cette nouvelle organisation vise à renforcer les synergies, à consolider les expertises respectives des deux Cliniques, à optimiser les ressources et à porter des projets à une échelle plus large, dans le respect de l'identité et des spécificités de chaque établissement.



Ce rapport retrace une année structurante pour la Clinique des Augustines et témoigne de notre capacité à conduire des chantiers d'envergure, à innover et renforcer la qualité des prises en charge.

L'année 2025 aura donc été celle de la préparation de demain. Le Projet d'Établissement constitue désormais notre feuille de route collective. Il guidera nos choix, orientera nos investissements et soutiendra les transformations nécessaires pour poursuivre notre développement au bénéfice des patients et des professionnels.



Ensemble, équipes, gouvernance, représentants des usagers et partenaires, nous continuerons à conjuguer nos forces, nos énergies et nos projets pour construire des réponses adaptées et accessibles aux patients du territoire, dans le respect des valeurs portées par la Clinique des Augustines.

Bonne lecture.

Sophie PELLIER
Directrice Générale

”

PRÉSENTATION DE LA CLINIQUE

L'OFFRE DE SOINS

FILIÈRE GÉRIATRIQUE

- > 38 lits de médecine gériatrique aiguë et de médecine polyvalente à orientation gériatrique
- > 11 lits de SMR* Unité Cognitivo-Comportementale (UCC)
- > 19 lits de SMR gériatrique
- > Consultations mémoire
- > HDJ* Gériatrique, Mémoire, Oncogériatrique et consultations
- > HDJ SMR gériatrique

FILIÈRE PLAIES CHRONIQUES & CICATRISATION

- > 17 lits de MCO* et de SMR
- > Télémédecine
- > Consultations et HDJ
- > HDJ Angiologie - Laser Endo Veineux
- > Centre Expert Plaies

FILIÈRE SOINS PALLIATIFS

- > 10 lits d'USP*
- > Co-pilotage filière palliative du territoire
- > Partenariat EMSP*

FILIÈRE RÉÉDUCATION & RÉADAPTATION

- > 17 lits de SMR neurologique et de l'appareil locomoteur
- > 18 lits de SMR polyvalent
- > 4 lits pour patients en EVC*
- > HDJ rééducation neurologique et locomoteur

FILIÈRE COORDINATION MÉDICALE

- > Intervention de l'équipe médicale au sein de 13 EHPAD*, d'un infirmier hygiéniste et d'un infirmier douleur
- > Pilotage de la filière gériatrique du Val d'Oust à Brocéliande Malestroît-Ploërmel

- > Hôpital de proximité
- > Maison Sport-Santé «Augus'ti Sport-Santé»



IMAGERIE

- > Radiographie
- > Mammographie
- > Échographie
- > Scanner



* SMR : Soins Médicaux et de Réadaptation / HDJ : Hôpital De Jour
MCO : Médecine, Chirurgie, Obstétrique / USP : Unité de Soins Palliatifs
EMSP : Equipe Mobile de Soins Palliatifs / EVC : État Végétatif Chronique
EHPAD : Établissement d'Hébergement pour Personnes Âgées Dépendantes

CHIFFRES CLÉS 2025

ACTIVITÉS

À fin 2025, la Clinique dispose de **132 lits** et **19 places**, et compte :

1555
séjours en
hospitalisation
MCO

891
séjours en
hospitalisation
SMR

2263
journées en
HDJ MCO

4722
journées en
HDJ SMR



Durée moyenne de séjour (DMS)
des hospitalisations :

- > **12,5 jours en MCO**
- > **38 jours en SMR**
- > **24 jours en SMR UCC**



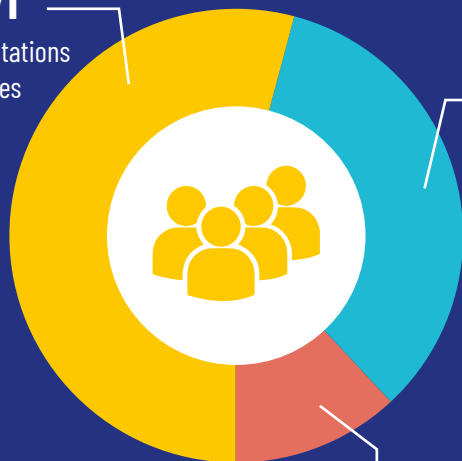
- > Taux d'occupation moyen des lits d'hospitalisation : **92 % en MCO, 126 % en SMR et 71 % à l'UCC.**
- > Taux d'occupation moyen des HDJ : **101 %**
- > **60 %** des hospitalisations MCO se font en entrées directes de premier recours.



RÉPARTITION DES PASSAGES :

11 171

Consultations
externes



6 985

Hôpitaux de jour

Hospitalisations complètes **2 446**

20 602
passages
au total

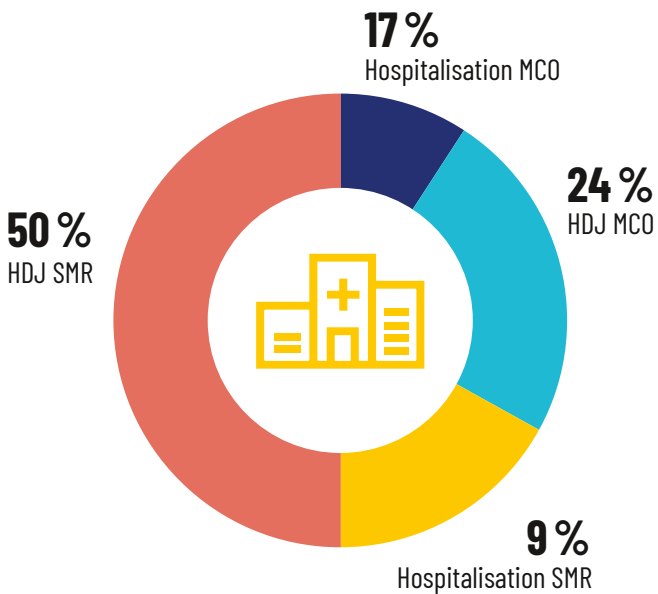


CHIFFRES CLÉS 2025 (suite)

Les hospitalisations et venues en HDJ sont réparties de la manière suivante :

RÉPARTITION DES HOSPITALISATIONS & VENUES

(complètes et HDJ)



En 2025, la Clinique a aussi réalisé :

- > **1318 actes de télémédecine** :
436 téléconsultations et 786 téléexpertises
- > **999 consultations mémoire**
- > **367 actes de cardiologie en activité hospitalière**
- > **13224 actes d'imagerie** (en interne et en externe)

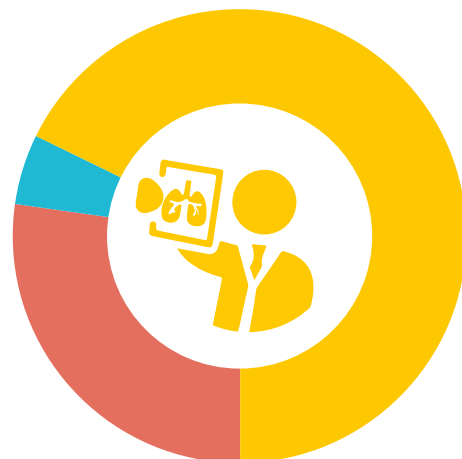


ACTES D'IMAGERIE



5 %
Mammographies

27 %
Échographies



68 %
Actes de radiologie



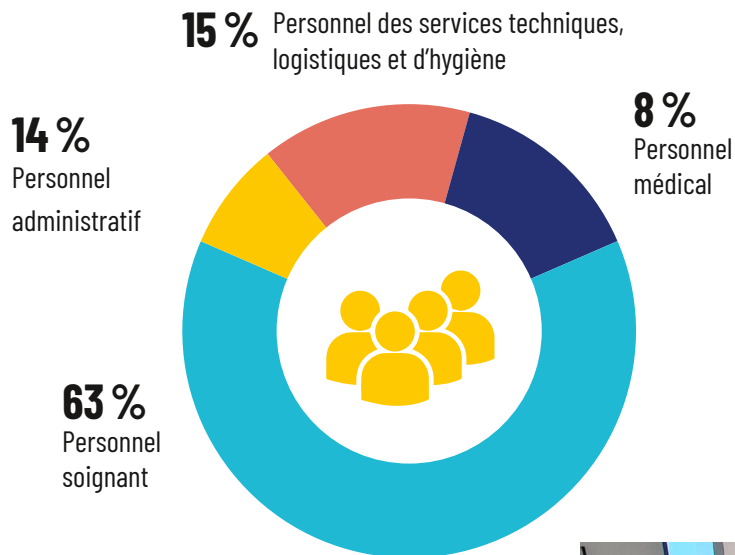
PROFESSIONNELS

429 SALARIÉS en 2025 représentant
291 Équivalent Temps Plein (ETP)

244 FEMMES
en ETP soit
84 %

47 HOMMES
en ETP soit
16 %

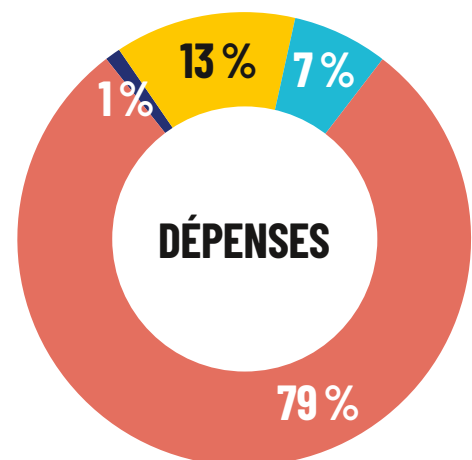
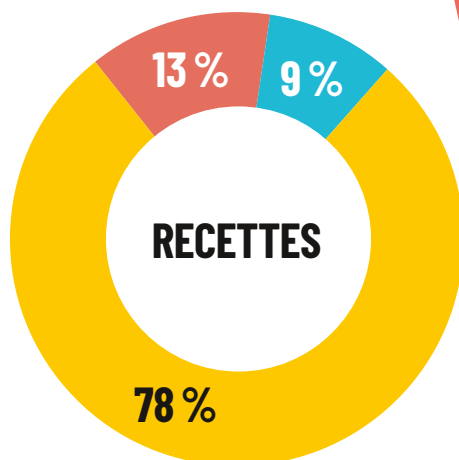
PERSONNEL DE LA CLINIQUE



RÉSULTATS FINANCIERS

En 2025, le chiffre annuel de la Clinique s'élève à **27,7 millions d'euros**.

Les dépenses et recettes sont réparties comme suit :



- Dotation et T2A*, produits assurance maladie
- Autres recettes hospitalières et chambres particulières
- Autres recettes annexes

* T2A : Tarification à l'activité

- Dépenses de personnel
- Dépenses médicales
- Dépenses hôteliers et générales
- Autres dépenses

ZOOM SUR L'ANNÉE 2025

LES ÉVÉNEMENTS & FAITS MARQUANTS

JANVIER

> PRISE DE FONCTION DE LA DIRECTRICE GÉNÉRALE

En janvier 2025, Madame Sophie Pellier a pris progressivement la direction générale de l'établissement. Son arrivée a marqué l'ouverture d'un nouveau cycle, inscrit dans la continuité des valeurs historiques de la Clinique et tourné vers les enjeux actuels du secteur de la santé.

JANVIER À MARS > REPRIS DES CAFÉS ÉTHIQUES

Interrompus depuis plusieurs années, les Cafés éthiques ont été relancés début 2025. Trois rencontres ont réuni près de 80 professionnels autour de thématiques concrètes : accueil des patients, pratiques de soin, accompagnement spirituel et fin de vie. Ces temps ont permis de confronter les pratiques et de réinterroger le sens du soin par rapport à nos valeurs.



MARS

5 MARS > DÉPISTAGE DES MALADIES RÉNALES ET DU DIABÈTE

Une journée de dépistage organisée avec France Rein Morbihan a permis d'accueillir 190 personnes. Les tests réalisés ont conduit à orienter 40 participants vers des examens complémentaires, confirmant l'intérêt de ce type d'action de proximité.



> MOIS DE LA MOBILITÉ

Pour la première fois, la Clinique s'est engagée dans le Mois de la Mobilité. Adaptée aux contraintes d'un territoire rural, l'initiative a encouragé des alternatives concrètes à la voiture individuelle. Une trentaine de professionnels se sont particulièrement mobilisés dans le cadre du défi proposé.



17 MARS > TRAVAIL AUTOUR DES ÉVÉNEMENTS INDÉSIRABLES

Médecins et responsables d'unité de soins ont échangé avec Dr JARNO, médecin coordonnateur du CAPPs Bretagne du signalement et l'analyse des événements indésirables. Les discussions ont porté sur les freins rencontrés et sur les apports concrets de ces démarches, notamment en matière d'amélioration continue et de dynamique d'équipe.

26 MARS > COOPÉRATION EN SOINS PALLIATIFS

La rencontre organisée avec la Coordination Bretonne de Soins Palliatifs a permis de croiser les pratiques entre territoires. Les échanges ont nourri une réflexion partagée sur l'accompagnement des patients et la coordination des acteurs.

AVRIL

EXERCICE DE SÉCURITÉ AVEC LE SDIS*

Un exercice de manœuvre avec échelle aérienne a été réalisé en conditions réelles au sein de l'établissement. Cette intervention a permis de tester les interactions entre les équipes de secours et les professionnels de la Clinique.



MAI

> SIGNATURE DE LA CHARTE « VILLE AIDANTE ALZHEIMER »

La Clinique s'est associée à la Ville de Malestroit et à France Alzheimer Morbihan pour la signature de la charte «Ville aidante Alzheimer». Cette démarche s'inscrit dans une implication déjà concrète auprès des patients et de leurs aidants à travers plusieurs dispositifs existants.



JUIN

13 JUIN > CINÉ DÉBAT AUTOUR DU RÔLE DES AIDANTS

Près de 120 personnes ont assisté à la projection du film La promesse de l'aidant, suivie d'un échange avec les professionnels et les partenaires. Les discussions ont permis d'aborder des situations vécues et d'orienter les participants vers les ressources du territoire.



JUILLET

> LANCEMENT DU PROJET D'ÉTABLISSEMENT 2026-2030



Chaque salarié a été invité à prendre part à cette dynamique collective. En amont, un diagnostic du précédent projet d'établissement a été réalisé, fondé sur l'identité de la Clinique, de son organisation, de son positionnement territorial et des évolutions du système de santé. Partagé avec l'ensemble des professionnels, il a servi de base à la constitution de 5 groupes de travail lancés à la rentrée.

SEPTEMBRE

> SEMAINE SPORT-SANTÉ



Dans le cadre de l'initiative portée par la FEHAP, plusieurs formats ont été proposés aux professionnels : accès libre à la salle d'activité physique adaptée, footings collectifs et marches le long du canal. Une manière concrète d'intégrer l'activité physique au quotidien.

10 SEPTEMBRE > REPAS DES SALARIÉS ET DE LA COMMUNAUTÉ

Le repas annuel, initialement prévu en extérieur, a été maintenu au sein de l'établissement en raison des conditions météorologiques. Ce temps convivial a néanmoins rassemblé les équipes autour d'un moment de partage.

18 SEPTEMBRE

> MISE À L'HONNEUR DES PARCOURS PROFESSIONNELS

La cérémonie des médailles du travail et des départs à la retraite a réuni près de 200 personnes. 56 professionnels ont été distingués et 11 départs ont été salués, avec une mise en perspective de leurs parcours.



> MOBILISATION AUTOUR DE LA MALADIE D'ALZHEIMER

À l'occasion de la Journée mondiale Alzheimer, une conférence médicale a réuni des professionnels du territoire autour des avancées thérapeutiques. Parallèlement, une participation à une marche solidaire a illustré l'engagement des équipes.



26 SEPTEMBRE

> SOIN RETRANSMIS EN DIRECT

Dans le cadre des Journées plaies et cicatrisation un soin a été diffusé en direct depuis une chambre de patient à la clinique vers une salle de conférence à Vitré (35). Ce dispositif a permis un échange en temps réel autour des pratiques et des gestes techniques.

OCTOBRE

> ACTIONS DE SENSIBILISATION OCTOBRE ROSE

Plusieurs temps forts ont rythmé le mois : mobilisation collective des équipes aux courses solidaires, stands d'information, ateliers de prévention et actions solidaires. L'ensemble visait à promouvoir le dépistage du cancer du sein.



> ACCUEIL DE REPRÉSENTANTS INSTITUTIONNELS

En octobre, la direction de la Clinique a accueilli M. Lappartient (Président du Conseil Départemental du Morbihan), M. Robo (Maire de Vannes) et M. Galy (Préfet du Morbihan). Ces rencontres ont permis d'aborder les enjeux territoriaux et les projets de l'établissement.



ZOOM SUR L'ANNÉE 2025

OCTOBRE (SUITE)

29 OCTOBRE

> SENSIBILISATION À L'ACCIDENT VASCULAIRE CÉRÉBRAL (AVC)

Un stand d'information a été proposé au public avec la participation de professionnels et de bénévoles. Plus de 50 personnes ont été accueillies autour de la prévention, des signes d'alerte et du parcours de rééducation dans le cadre d'un AVC.



NOVEMBRE

> MOBILISATION MOIS SANS TABAC

La Clinique a participé à des actions locales de prévention et a organisé une action en interne en partenariat avec les infirmières Asalée, proposant des outils de dépistage et d'accompagnement au sevrage tabagique.



> RENFORCEMENT DES COOPÉRATIONS AVEC LA CLINIQUE SAINT-YVES

Un partenariat renforcé a été engagé avec la Clinique Saint-Yves à Rennes afin de consolider et pérenniser les dynamiques des deux cliniques. Depuis novembre, la direction générale est partagée entre les deux établissements.



6 NOVEMBRE > ÉCHANGES ENTRE UNITÉS COGNITIVO-COMPORTEMENTALES

Une rencontre régionale a permis de partager les pratiques autour des UCC et d'aborder les évolutions du cadre réglementaire. Des perspectives de travail commun ont été identifiées.



10 NOVEMBRE > LIEN AVEC LES ACTEURS DE LA FORMATION

Des enseignants du Groupe La Touche à Ploërmel ont été accueillis pour une journée d'immersion et d'échanges autour des métiers du soin. Cette initiative a contribué à renforcer les passerelles entre formation et terrain.

13 NOVEMBRE > CONFÉRENCE DU CENTRE EXPERT PLAIES

La soirée scientifique a réuni 120 professionnels autour de la thématique des plaies cavitaires.

Cas cliniques et démonstrations ont structuré les échanges. En tant que Centre Départemental, notre établissement met au service du territoire son expertise et s'engage dans le partage des connaissances avec les professionnels de santé: médecins, infirmiers libéraux, pharmaciens...



17 NOVEMBRE > SENSIBILISATION À LA DÉNUTRITION

Un stand d'information a permis d'aborder la dénutrition avec le public, en proposant des échanges et des exemples concrets d'alimentation adaptée.



DÉCEMBRE

> FINALISATION DU PROJET D'ÉTABLISSEMENT

Après 6 mois de travaux associant une soixantaine de professionnels, le projet d'établissement a été finalisé. Il s'est appuyé sur les contributions des équipes et un projet des usagers élaboré en parallèle.



L'ensemble a permis de construire une feuille de route partagée pour les 5 années à venir. Il a ensuite été soumis à l'avis du CSE et de la CME, avant validation définitive par la gouvernance de la Clinique.



ZOOM SUR :

L'INAUGURATION DU SCANNER & DU PARCOURS SANTÉ

En 2025, la Clinique des Augustines a franchi une étape majeure dans le développement de son offre de soins avec l'installation d'un scanner dans un nouveau bâtiment d'imagerie médicale. Cet équipement répond à un besoin essentiel du territoire permettant de raccourcir les délais de prise en charge et de renforcer la fluidité.



Lancées en septembre 2024, les différentes phases de construction du bâtiment se sont enchaînées, depuis les fondations jusqu'à l'élévation de la structure, permettant une mise en service effective en juin 2025.

La bénédiction et la pose symbolique de la première pierre, organisées le 27 février 2025 en présence de la Communauté des Augustines et de plusieurs personnalités, ont marqué un moment fédérateur de ce projet.



En parallèle, la Clinique a installé un parcours santé situé dans son parc. Composé de 8 agrès adaptés à tous les âges et niveaux, il favorise la rééducation en condition réelles et contribue à la prévention de la perte d'autonomie. Ce projet a mobilisé les élèves du Lycée Saint-Joseph de Vannes pour la réalisation des agrès, et l'entreprise adaptée CEM 56 pour les travaux d'aménagement paysager, illustrant une coopération locale.



L'inauguration du scanner et du parcours santé s'est tenue le 3 juillet 2025, en présence de nombreux représentants institutionnels, professionnels de santé, partenaires, salariés et Sœurs de la Communauté. Plus de 360 personnes ont participé à cet événement, marqué par les prises de parole officielles, la visite des installations et la découverte des nouveaux équipements.



Ces deux réalisations illustrent une ambition partagée : améliorer l'accès aux soins, développer des actions de prévention et renforcer la place de la Clinique des Augustines en tant qu'acteur de santé de référence, engagé au service de son territoire.

NOS PATIENTS

PROFIL DES USAGERS



52 %
de nouveaux patients sur l'année 2025

Âge moyen des patients venus en 2025 :

68 ans

- > **78 ans** de moyenne pour les **venues en hospitalisations et en HDJ**
- > **63 ans** de moyenne pour les **venues externes**
- > **43 %** de nouveaux patients pour les **venues en hospitalisations et en HDJ**
- > **54 %** de nouveaux patients pour les **venues externes**

10 307 patients en file active, dont **59 % de femmes**



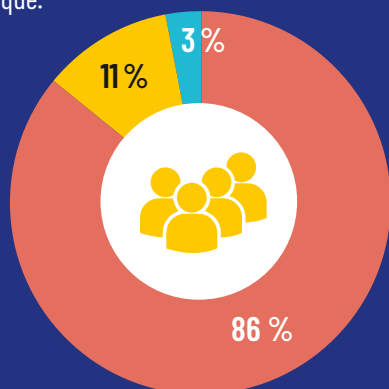
4 226
HOMMES



6 081
FEMMES

ORIGINE GÉOGRAPHIQUE DES PATIENTS

On note un nombre significatif de patients provenant d'Ille-et-Vilaine ou des autres communes du Morbihan (9 789), notamment du fait de patients pris en charge dans le cadre de l'hôpital de proximité ou du centre expert plaies départemental. 1 593 patients sont issus des autres départements bretons ou de Loire-Atlantique.



■ Territoire de santé n°4
■ Ille-et-Vilaine & Morbihan (hors territoire de santé)
■ Reste de la Bretagne & Loire-Atlantique

ALIMENTATION

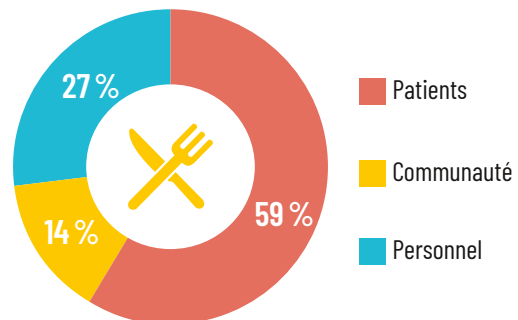


En 2025, le service restauration a assuré la production de

142 098 repas (+1 568 par rapport à

2024), soit **389 couverts par jour**, répartis entre :

- > Les patients : 83 556 repas, dont 6 995 pour l'Unité Cognitivo-Comportementale (UCC).
- > La communauté : 20 637 repas, dont 5 804 pour la maison Sainte-Thérèse.
- > Le personnel : 37 905 repas, dont 4 380 pour le personnel de nuit.



Le budget consacré aux achats alimentaires s'élève à 518 104 € KT (+12 185 € par rapport à 2024), un écart principalement lié à l'augmentation de la production. Malgré les fluctuations des coûts, le service, en gestion directe, maintient un fort niveau de qualité, avec 91 % de plats faits maison, garantissant une alimentation adaptée et équilibrée.

Engagements et actions en faveur d'une restauration responsable

L'offre alimentaire s'adapte aux besoins des patients avec 6 textures IDDSI (Mixé lisse, Mixé, Haché facile, Haché, Tendre et normale) et 9 régimes spécifiques pauvres en sel, pauvre en fibres, sans gluten, sans lactose, hyperprotéiné, hypocalorique).

Amélioration continue et objectifs pour une alimentation durable

Dans un souci de conformité avec les exigences réglementaires et de réduction de l'impact environnemental, plusieurs actions ont été mises en place et renforcées en 2025 :

- > Réduction du gaspillage alimentaire et valorisation des biodéchets
- > Introduction régulière de menus végétariens
- > Réduction de l'usage du plastique
- > Mise en place d'un plan alimentaire sur 9 semaines
- > Augmentation des produits issus de l'agriculture biologique (8 % contre 7 % en 2024).
- > Hausse des produits durables et de qualité hors bio (55 % contre 51 % en 2024), conformément aux objectifs de la loi Egalim.

Ces efforts s'inscrivent dans une démarche d'amélioration continue, visant à proposer une restauration de qualité, tout en maîtrisant les coûts et en limitant l'impact environnemental. Les déchets alimentaires sont récupérés et envoyés en méthanisation.

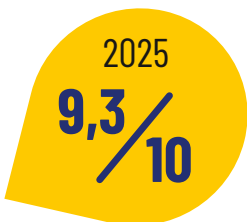


SATISFACTION DES PATIENTS

Satisfaction globale des patients de la Clinique

> La note moyenne attribuée par les patients à leur séjour ou leur prise en charge est de **9,3 sur 10**, note toujours satisfaisante depuis 2018

2024 >	9,3
2023 >	9,3
2022 >	9,3
2021 >	9,2
2020 >	9,1
2019 >	9,0
2018 >	8,9



> **100%** des patients choisiraient à nouveau la Clinique s'ils étaient amenés à être de nouveau hospitalisés.



Satisfaction repas

> La qualité des plats est jugée « très satisfaisante » par 85% des patients et « satisfaisante » par 14% des patients.

> La diversité des menus est jugée « très satisfaisante » par 87% des patients et « satisfaisante » par 14% des patients.

Ces chiffres sont en augmentation par rapport à 2024.



QUELQUES COMMENTAIRES DE PATIENTS

> issus du questionnaire de satisfaction remis aux patients hospitalisés :



1. Qualité des soins et des prestations

« Très bonne gestion de la douleur, merci pour tout ! »

« Un grand respect et merci pour l'accompagnement apporté par les équipes à l'étage et sur le plateau de rééducation. »



2. Accueil et ambiance générale

« Ayant eu de nombreuses hospitalisations, votre établissement et les soins du personnel mettent cette clinique et de loin à la 1^{ère} place du palmarès que je pourrai faire. »

« J'ai passé un très bon séjour, merci à toutes et à tous. »

« Un grand merci à chacun. Endroit « unique » il y a quelque chose de « spécial » ici ... »



3. Écoute et relation avec le personnel

« Tout est parfait, merci énormément de votre accueil et de votre aide, vous êtes humains. »

« Merci pour tous les sourires si généreusement distribués par tout le personnel. »

« Toujours accueilli avec le sourire par tous. Quelle joie de retrouver les matins des visages souriants qui vous réveillent. »

« Je veux surtout remercier les médecins et tout le personnel soignant pour la qualité des soins et l'écoute attentive dans ce prendre-soin. »

« Merci à toutes et à tous pour votre empathie, votre disponibilité, votre dévouement et votre professionnalisme. »



4. Repas

« Menu enrichi, supérieur à ce que j'aurai pu penser, beaucoup d'originalité dans les plats. Diversité très bien, toujours accompagné d'une bonne sauce, Merci aux cuisiniers et à la diététicienne. »

« Repas variés et bien présentés. »

« Repas très bons. »

« Bravo au personnel de la cuisine. »

« De très bons repas fait maison. Merci aux cuisiniers. »



NOS ÉQUIPES

QUALITÉ DE VIE AU TRAVAIL PRÉVENTION & ATTRACTIVITÉ

En 2025, la Clinique des Augustines a poursuivi le déploiement d'actions en faveur de la qualité de vie au travail, de la prévention des risques professionnels, du recrutement et de l'accompagnement des salariés tout au long de leur carrière.

DÉVELOPPEMENT DE L'ATTRACTIVITÉ ET DE LA MARQUE EMPLOYEUR

Renforcement de la visibilité de la Clinique, prise de contacts avec de potentiels candidats et valorisation des métiers du soin

- > 28 février 2025 : participation à Brezéo à Ploërmel, salon des métiers, de la formation et de l'emploi 2025
- > 10 juin 2025 : participation au « Rallye Emploi Soins et Accompagnement » avec l'accueil de candidats au sein de la Clinique et promotion des postes à pourvoir.

PRÉVENTION DES TROUBLES MUSCULOQUELETTIQUES (TMS)

Actions intégrées au Programme Annuel de Prévention des Risques Professionnels et d'Amélioration des Conditions de Travail (PAPRI Pact)



- > Renforcement musculaire : mise en place de séances hebdomadaires à partir de septembre 2025, ouvertes à tous les salariés et financées par l'établissement
- > Séances d'ostéopathie : reconduction du partenariat avec l'Institut d'Ostéopathie de Rennes, permettant une prise en charge préventive et individualisée sur 4 journées à l'année, soit environ 80 séances réalisées.



ACCOMPAGNEMENT DES PARCOURS PROFESSIONNELS

- > 4 décembre : organisation d'une réunion d'information sur la retraite animée par la CARSAT Bretagne. Information collective sur les droits, les démarches et les dispositifs liés à la retraite
- > Entretiens individuels pour les salariés de plus de 45 ans et afin d'accompagner la préparation de la fin de carrière

AMÉLIORATION DES CONDITIONS DE TRAVAIL ET DE PRISE EN CHARGE

Contribution à l'amélioration du confort des patients et des conditions d'exercice des professionnels

- > Travaux d'aménagement des espaces (Salon Maria et salon des familles)
- > Renouvellement d'équipements : 25 matelas et 4 brancards de transport
- > Acquisition d'équipements médicaux : deux pompes Sapphire et un échographe
- > Optimisation des équipements énergétiques (changement de CTA en balnéothérapie)
- > Actions de réduction des déchets en lien avec les fournisseurs



COMITÉ SOCIAL ET ÉCONOMIQUE (CSE)

Élus en novembre 2023, les membres du CSE sont au nombre de 11 titulaires et 11 suppléants. Ils se réunissent chaque mois avec la Direction pour aborder les sujets relevant des salariés.

En 2025, plusieurs actions ont été mises en place pour les collaborateurs :

- > Organisation de trois week-ends à Paris
- > Distribution de chèques Cadhoc pour Noël.
- > Mise à disposition de la plateforme Toutateam.
- > Arbre de Noël pour les enfants avec distribution de cadeaux.
- > Soutien aux activités sportives, culturelles et scolaires.
- > Participation à l'accès au cinéma de Malestroït.
- > Organisation de tombolas à Pâques et à Noël.



- > Accès à la plateforme ToutApprendre, offrant des contenus culturels variés (presse, cours en ligne, soutien scolaire, loisirs...).

En 2026, le CSE prévoit de poursuivre ces actions en proposant notamment des chèques vacances, des aides aux voyages scolaires et de nouvelles sorties pour renforcer le lien social.

DÉMARCHE QUALITÉ

INDICATEURS DE QUALITÉ ET DE SÉCURITÉ DES SOINS (IQSS)

En 2025, comme chaque année, la Clinique a participé au recueil des Indicateurs Qualité et Sécurité des Soins (IQSS).

PRISE EN CHARGE CLINIQUE



>> Évaluation et prise en charge de la douleur

> MCO 100 % A > SMR 100 % A

> UCC (Site EHPAD de Malestroit) SMR 100 % A



Prescription d'antibiothérapie de 7 jours ou moins pour infection respiratoire basse > MCO 92 % A



>> Projet de soins, projet de vie

> SMR 94 % A

> UCC (Site EHPAD de Malestroit) SMR 80 % B

COORDINATION DES PRISES EN CHARGE



>> Qualité de la lettre de liaison à la sortie

> MCO 97 % A > SMR 100 % A

> UCC (Site EHPAD de Malestroit) SMR 98 % A

PRÉVENTION DES INFECTIONS ASSOCIÉES AUX SOINS



>> Consommation de solutions hydro-alcooliques (SHA)

> MCO 82 % B

> UCC (Site EHPAD de Malestroit) SMR 96 % B

CAMPAGNE DE VACCINATION HIVER 2025-2026

Comme chaque année, la Clinique a déployé sa campagne annuelle de vaccination contre la grippe saisonnière, de façon concomitante avec la campagne de vaccination contre la COVID 19.

Dans ce cadre, plusieurs sessions de vaccination ont été organisées sur site entre octobre et décembre pour les salariés de la Clinique.

Pour valoriser sa mobilisation, depuis de nombreuses années, la clinique a participé au projet de l'ARS Bretagne pour augmenter les couvertures vaccinales des établissements de santé bretons. Ce projet a pour objectif d'augmenter le taux de vaccination de 30% par rapport à l'année précédente. Les résultats sont attendus au 1^{er} semestre 2026. À fin décembre 2025, la Clinique affichait une couverture vaccinale de près de 41% des professionnels, toutes fonctions confondues étaient vaccinés contre la grippe.



LES SEMAINES DE LA SÉCURITÉ

Du 16 septembre au 3 octobre, la Clinique a organisé « les semaines de la sécurité », un temps fort pour renforcer la culture de sécurité et impliquer les professionnels dans les bonnes pratiques.

L'objectif de ces actions était de prévenir les risques, garantir la sécurité des patients comme celle des professionnels, et s'assurer que chacun sache comment réagir face à une situation imprévue.

Le programme s'est étalé sur 3 semaines :

- > Du 16 au 22 septembre : Sensibilisation avec des quiz sur la sécurité, des temps d'échange
- > Du 22 au 29 septembre : Des temps d'échanges autour du quiz sécurité
- > Du 29 septembre au 3 octobre : Des exercices et mises en situation sur l'urgence vitale et l'incendie



Au total, 17 exercices ont été menés et plus de 15 personnes ont participé aux exercices et ateliers sur l'urgence vitale et l'incendie, dans les services de soins et plateaux techniques, dans les secteurs d'accueil, administratifs mais aussi en extérieur et au sous-sol.



ÉVALUATION DES PRATIQUES PROFESSIONNELLES (EPP)

En complément des 28 EPP poursuivies en 2025, 5 nouvelles démarches d'EPP ont été enregistrées dans l'établissement et portent sur le dispositif urgence vitale, l'expérience du patient vis-à-vis du port du bracelet d'identification, la prescription des Inhibiteurs de la pompe à protons, la pertinence des hospitalisations et des observations qualité dans les services de soins.

Les autres démarches EPP existantes se sont poursuivies avec des nouvelles évaluations et plan d'actions associés. Cela porte à 33 démarches d'EPP en cours au sein de l'établissement.

TRAVAUX DES COMMISSIONS

La Clinique comporte de nombreuses commissions relatives à la qualité et la sécurité des soins, pluriprofessionnelles, qui se réunissent plusieurs fois dans l'année.



COMMISSION DES USAGERS (CDU)

En 2025, la CDU s'est principalement mobilisée sur la formalisation d'un projet des usagers, concerté avec les professionnels de l'établissement et les associations partenaires. Celui-ci est intégré au projet d'établissement de la Clinique et sera déployé selon un calendrier établi.

Elle a également participé au projet d'ouverture du scanner, à la mise à jour du livret d'accueil de l'établissement et à la rencontre de patients dans le cadre de démarches d'évaluation.



ÉQUIPE OPÉRATIONNELLE D'HYGIÈNE (EOH)

En 2025, l'EOH a contribué à l'amélioration des pratiques en hygiène via la réalisation d'évaluations, l'actualisation de documents et la promotion des recommandations de bonnes pratiques professionnelles de la HAS. Une formation sur le sondage urinaire a été mise en œuvre avec l'appui de l'IDE hygiéniste.

L'EOH a également contribué à la campagne de vaccination hivernale, suivi les risques en lien avec les travaux et évalué les pratiques professionnelles sur différents sujets (hygiène des mains, gestion des déchets, ...).



COMITÉ DE LUTTE CONTRE LA DOULEUR (CLUD)

En 2025, un nouveau président du CLUD a été nommé. Les actions ont principalement porté sur une évaluation de la traçabilité de l'évaluation de la douleur dans les dossiers patients et sur l'utilisation du dispositif TENS dans la prise en charge de la douleur et des autres techniques non médicamenteuses.



COMITÉ DU MÉDICAMENT ET DES DISPOSITIFS MÉDICAUX STÉRILES (COMEDIMS)

Les travaux du COMEDIMS en 2025 ont principalement porté sur les protocoles mis à disposition sur le dossier patient informatisé et sur les bonnes pratiques de prescription en gériatrie.

Le COMEDIMS a également travaillé sur la prévention des erreurs médicamenteuses.



COMMISSION PHARMACEUTIQUE

La commission pharmaceutique a poursuivi en 2025 ses actions de mise à jour de procédures, de protocoles et d'outils pratiques, de suivi des signalements d'événements indésirables, d'évaluation des pratiques en lien avec la prise en charge médicamenteuse. La commission pharmaceutique s'est également beaucoup investie dans la formation et la sensibilisation des professionnels au bon usage du médicament et des dispositifs médicaux.



CELLULE D'IDENTITOVIGILANCE (CIV)

La CIV a déployé en 2025 une action de recueil de l'expérience des patients vis-à-vis du port du bracelet d'identification en hôpital de jour. Elle a également poursuivi les actions de sensibilisation des professionnels sur l'identification du patient et a réalisé une évaluation sur les bonnes pratiques de gestion de l'identité.



COMITÉ DE LIAISON EN ALIMENTATION ET NUTRITION (CLAN)

Le CLAN a mené en 2025 des formations sur la dénutrition et a mené une étude sur la surveillance alimentaire. Il a aussi mené des actions sur les dotations journalières et hebdomadaires et sur la constipation, en complément de sa participation à la semaine du goût et à la semaine sur la dénutrition en proposant un stand d'information au grand public.



COMITÉ DE COORDINATION DE LA QUALITÉ ET GESTION DES RISQUES (CCQGR)

L'année 2025 a permis de poursuivre l'engagement de l'établissement sur sa politique sécurité des patients, qualité des soins et gestion des risques. De nombreuses évaluations ont été conduites pour poursuivre l'amélioration continue. Des semaines sécurité ont permis une sensibilisation approfondie des professionnels sur les thèmes de l'urgence vitale et la sécurité incendie. Un séminaire en présence des encadrants et des médecins a permis des échanges sur la culture de sécurité. Comme chaque année, le CCQGR a assuré le recueil des indicateurs qualité et sécurité de soins (IQSS), mis à jour des documents et suivi le signalement des événements indésirables.

RAYONNEMENT TERRITORIAL

La Clinique des Augustines s'engage activement dans la coordination des soins, le renforcement des partenariats, et le développement de ses expertises pour assurer des soins de qualité, accessibles et adaptés aux besoins évolutifs de notre population, et pour développer la prévention et le repérage des fragilités.

- > Pilote de la filière gériatrique territoriale Val d'Oust en Brocéliande depuis 2016
- > Porteur de la « mesure 5 du pacte des urgences » visant à réduire le passage aux urgences des personnes âgées sur le territoire de la filière gériatrique
- > Label hôpital de proximité en 2017, renouvelé en 2022
- > Label Centre Expert départemental « Plaies Chroniques » en 2022
- > Label Consultation mémoire de territoire en 2023
- > Pilote du Programme ICOPE sur le territoire de la filière gériatrique depuis 2023
- > Habilitation Maison Sport-Santé en 2025



CENTRE EXPERT PLAIES DÉPARTEMENTAL

En tant que Centre Expert Plaies depuis 2022, la Clinique offre des soins spécialisés et innovants pour la prise en charge des plaies complexes. Notre équipe pluridisciplinaire a démontré son expertise dans le traitement des plaies chroniques, la coordination des interventions ou encore la formation des professionnels de ville contribuant ainsi à améliorer la qualité de vie des patients.

En 2025, les missions ont été consolidées avec notamment le développement de la télé expertise via OMNIDOC, l'arrivée d'un médecin chirurgien vasculaire, la poursuite et le développement des actions de formation interne et externes, la structuration des parcours patients et la réduction des délais d'orientation et de prise en charge.

Le CEP 56 continue également son investissement avec les CEP Bretons pour développer et rendre lisibles les expertises de chaque acteur sur l'ensemble du territoire.



CONSULTATION MÉMOIRE DE TERRITOIRE

La Clinique est Centre de Consultation Mémoire Territorial (CMT) labellisé par l'Agence Régionale de Santé Bretagne. Avec près de 1 000 bilans (HDJ et consultations) réalisés en 2025, dont près de la moitié sont de nouveaux patients, elle est le 3^e centre le plus important de Bretagne, après les centres mémoire de Rennes et de Brest.



HÔPITAL DE PROXIMITÉ

En janvier 2022, l'ARS a renouvelé le statut d'Hôpital de proximité de la Clinique des Augustines pour les 5 prochaines années. Cette labellisation concrétise l'engagement de notre établissement dans une démarche au long cours d'adaptation et de renforcement de son offre pour favoriser l'accès aux soins de la population locale.

En 2025, la Clinique a poursuivi ses activités en consolidant son offre de soins, notamment avec le déploiement de nouvelles consultations spécialisées en cardiologie, l'inauguration du nouveau scanner et le renforcement de l'offre de télé expertise.

Elle a mené des actions d'information et de sensibilisation (organisation de permanences France Alzheimer, dépistage du cancer du sein, mois sans tabac, journée du goût, ciné-débat autour des aidants, dépistage des maladies rénales, promotion du sport santé,...).

La Clinique a contribué également aux différents projets menés par les acteurs du territoire pour améliorer la lisibilité de l'offre auprès des professionnels comme l'alimentation régulière du Fil 'actu Santé : une newsletter coordonnée entre l'EAS*, la *CPTS, le *CLS et les filières gériatriques sur les actualités du territoire.

* EAS : Espace Autonomie Santé qui regroupe les Dispositif d'Appui à la Coordination (DAC) et le Centre Local d'Information et de Coordination (CLIC)
CPTS : Communauté Professionnelle Territoriale de Santé / CLS : Contrat Local de Santé

RAYONNEMENT TERRITORIAL (suite)

COORDINATION DE LA FILIÈRE GÉRIATRIQUE TERRITORIALE

En tant que pilote de la filière gériatrique territoriale, notre établissement a travaillé en étroite collaboration avec les établissements de santé, les professionnels de santé libéraux, les services sociaux et médico-sociaux du territoire, afin d'assurer une prise en charge intégrée et adaptée aux besoins des personnes âgées.



En 2025, la filière gériatrique a poursuivi ses missions avec notamment :

- > La consolidation d'un **programme de formation sur la gestion des situations d'urgence gériatrique en EHPAD**, s'appuyant sur des outils construits par des acteurs de la filière gériatrique, des professionnels du SAS /SAMU 56 et des professionnels des EHPAD : guide des urgences et trousse de régulation. Au total, 280 professionnels des EHPAD (de 30 EHPAD) ont pu être formés en 2025 sur l'ensemble du territoire de santé n°4.
- > Poursuite des **missions en appui des EHPAD** : Infirmier hygiéniste (11 EHPAD couverts), Animation du réseau douleur Inter-EHPAD.
- > **Développement des admissions directes non programmées** (1110 hospitalisations) via la hotline gériatrique (1227 appels) et la mise en place d'une gestionnaire de parcours au sein de la Clinique. Seules 15 demandes ont été réorientées vers les urgences.
- > Enrichissement du **site internet inter-filières gériatriques** à destination des professionnels impliqués dans la prise en charge des personnes âgées : annuaire, boîte à outils, newsletters.
- > **Organisation d'un événement inter-filières** sur la thématique « Accompagner les troubles cognitifs et/ou psycho-comportementaux : aspects pratiques, juridiques et éthiques », qui a réuni près de 250 professionnels du territoire à Josselin en avril 2025.
- > Poursuite du **partenariat et des travaux en concertation avec les Espaces Autonomie Santé** afin d'améliorer l'articulation entre les différents professionnels du territoire : diffusion d'un référentiel des missions des acteurs, organisation d'une rencontre sur les coopérations ville-hôpital autour du parcours de la personne âgée le 2 octobre 2025 qui a réuni plus de 80 professionnels du territoire de santé n°4.
- > Le déploiement du **programme ICOPE** de repérage et de prévention des fragilités, démarré en 2023, a été ralenti par le départ de l'Infirmière en Pratique Avancée (IPA) chargée du suivi des situations. Une nouvelle IPA a pris ses fonctions en novembre afin de travailler à la reprise du programme avec les acteurs du territoire de la filière gériatrique Val d'Oust à Brocéliande.



HABILITATION DE LA MAISON SPORT SANTÉ

Augusti Sport-Santé a été labellisée Maison Sport-Santé en juin 2025. Portée par la Clinique, elle constitue un espace ressource dédié à la prévention et à la promotion de la santé par le mouvement, et à l'accompagnement personnalisé des publics vers une activité physique régulière, adaptée et sécurisée.

Augusti Sport-Santé repose sur une conviction forte : l'activité physique est un déterminant essentiel de santé et de bien-être. Notre démarche vise à rendre le sport accessible à tous, y compris aux publics éloignés de la pratique physique, en recherche d'un environnement sécurisant, aux personnes atteintes de maladies chroniques ou en situation de fragilité, ainsi qu'aux personnes souhaitant préserver leur autonomie et leur qualité de vie.

Les partenariats avec les acteurs de la santé et du sport du territoire sont en cours pour proposer aux habitants des programmes adaptés favorisant la reprise d'activité physique et la prévention des fragilités : bilans personnalisés, programme « prévention des chutes », programme « activité physique et alimentation », ouverture du plateau technique sur abonnement avec encadrement par un professionnel, actions de sensibilisation, ...



MÉCÉNAT & ENGAGEMENTS SOLIDAIRES EN 2025

En 2025, la Clinique des Augustines a bénéficié de soutiens financiers significatifs de la part d'associations et d'acteurs engagés, contribuant directement à l'amélioration de la prise en charge des patients.



Le soutien du **Crédit Mutuel de Bretagne**, à hauteur de 30 000 €, va permettre de poursuivre le projet de rénovation des espaces communs de l'unité de soins palliatifs, pensés à la fois pour des patients et les proches. Ces aménagements s'inscrivent dans une volonté de renforcer l'offre de soins palliatifs sur le territoire et de favoriser un accompagnement plus précoce.



Les Marcls à Plescop, fidèles partenaires depuis plusieurs années, ont contribué au financement des travaux de réaménagement de deux salons, permettant de proposer un environnement plus fonctionnel et apaisant. Leur engagement s'est poursuivi en fin d'année avec un nouveau don dédié au développement de la médiation animale.

Les fonds issus de **La Vannetaise, La Gacilienne et la Maestroyenne** ont permis de renforcer les soins de support proposés aux patients : art-thérapie, hypnothérapie, médiation animale ou encore interventions musicales. Ces approches complémentaires participent pleinement à l'amélioration du bien-être, à l'apaisement de l'anxiété et de la douleur et à la qualité de vie des patients et de leurs proches.

Parallèlement, les professionnels de la Clinique se sont mobilisés, notamment lors d'Octobre Rose, en participant à plusieurs événements solidaires du territoire. Qu'ils aient couru, marché ou contribué à l'organisation, leur engagement témoigne d'une implication collective forte en faveur des causes soutenues.

La Clinique des Augustines adresse ses remerciements à l'ensemble des donateurs, associations partenaires et bénévoles pour leur générosité et leur fidélité, ainsi qu'aux salariés pour leur mobilisation. Ces soutiens et ces engagements contribuent concrètement à faire évoluer les conditions d'accueil et d'accompagnement des patients.



LES PROJETS 2026

- > Déploiement de la feuille de route Réseau France Santé
- > Consolidation du partenariat avec la Clinique Saint-Yves à Rennes.
- > Développement de l'activité et inauguration de la Maison Sport-Santé à l'occasion de la semaine Sport-Santé de la FEHAD.
- > Renforcement de l'équipe médicale dans nos domaines de compétence : soins palliatifs, rééducation, gériatrie, plaies



- > Organisation d'un événement inter-filières gériatrique en octobre 2026 sur les médicaments à destination des professionnels et du grand public
- > Poursuivre le pilotage du programme ICOPE sur le territoire de la filière gériatrique en lien avec l'infirmière en pratique avancée
- > Diffusion du projet d'établissement et faire vivre les actions qui en découlent
- > Refonte du livret d'accueil du patient





Clinique des Augustines



4, faubourg Saint-Michel - 56140 Malestroit

Tél. 02 97 73 18 00 - contact@ghsa.fr

www.cliniquedesaugustines.fr

